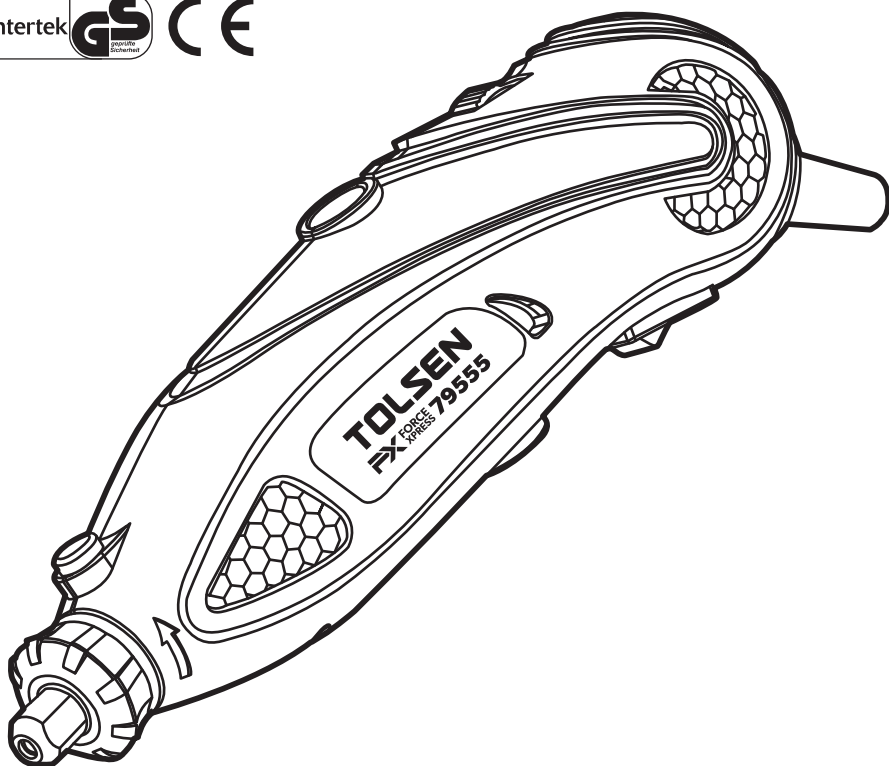


TOLSEN **FX** FORCE XPRESS

79555 МУЛТИШЛАЙФ

230V/50HZ 135W



ПРЕВОД НА ОРИГИНАЛНАТА ИНСТРУКЦИЯ НА БЪЛГАРСКИ ЕЗИК

ВАЖНА ИНФОРМАЦИЯ**Важно за всички електроинструменти****⚠ WARNING:**

При работа с електроинструменти е необходимо да спазвате всички мерки за безопасност за да се намали риска от възпламеняване, токов удар или нараняване.

ПРОЧЕТЕТЕ ВНИМАТЕЛНО:

1. Пазете чисто работното си място.
Работете при добра осветеност.
2. Не работете с ел. инструменти при опасност от експлозия, както и при наличие на запалими течности, газове или прах.
3. Дръжте далеч децата при работа.
Внимавайте да не губите контрол.
4. Кабелът трябва да съответства на захранващия контакт. Не преправяйте кабела или щепсела.
Това намалява риска от токов удар.
5. Избягвайте контакт с заземени повърхности като тръби, радиатори, хладилници.
Има повишен риск от токов удар, ако тялото ви е заземено.
6. Не излагайте ел. инструментите на дъжд или влага. Попаднала вода в машина повишава риска от токов удар.
7. Не наранявайте кабела. Не го дърпайте, не използвайте за да носите машината.
Дръжте го далеч от топлина.
Повредените кабели увеличават риска от токов удар.
8. Когато работите навън, използвайте удължител за външна употреба.
Това намалява риска от токов удар.
9. Ако е неизбежно да работите при влажна среда, използвайте прекъсвач с дефектнотокова защита (GFCI).
Това намалява риска от токов удар.
10. Заземените уреди изискват трижилен кабел.
Двойно изолираните уреди могат да се използват с 2 или с 3 жилен кабел.
11. Бъдете внимателни, когато работите с ел. инструмент.
Не работете с ел. инструменти, когато сте изморени или под влияние на алкохол, дрога, медикаменти. Момент на невнимание може да доведе до сериозно нараняване.
12. Използвайте предпазни средства. Носете очила. Предпазните средства, използвани съобразно условията ще намалят риска от нараняване.
13. Внимавайте за случаен пуск. Бъдете сигурни, че пусковия ключ е в поз. Изключен, когато включвате към захранването или носите машината. Носейки машината с пръст върху пусковия ключ може да причини инцидент.
14. Отстранете всякакви инструменти когато включвате машината. Дребни детайли около въртящата се част на машината може да причини нараняване.

РАБОТА

Употреба

Този инструмент може да се използва за пробиване, шлайфане, полиране, гравирание, рязане на трудно-достъпни места. Може да се използва за обработка на метал, стъкло, дърво, керамика.

За добри резултати поддържайте равномерна скорост и не натискайте. Като правило използвайте по-ниска скорост при по-големите работни инструменти и по-висока с по-малките.

За гравирание, дръжте така все едно държите писалка.

Стартиране

Никога не стартирайте, когато работният инструмент е върху материала. Хванете здраво и натиснете ON/OFF ключа. Машината работи, докато ключа не се постави в поз. OFF.

Регулиране на скоростта

Уредът разполага с регулиране на скоростта. Не променяйте скоростта по време на работа. Потенциометърът е разположен в задната част. Завъртете го за промяна на скоростта. Използвайте ниска скорост напр. за полиране и висока при пробиване и рязане.

Важни предупреждения!

1. Изключете от мрежата, когато сменяте работния инструмент.
2. Ако инструментът заклини, спрете незабавно.
3. Периодично проверявайте доколко е затегната цангата.
4. След работа изключете захранването.
5. Не се опитвайте сами да ремонтирате уреда.
6. Не оставяйте без надзор, когато уредът е включен.
7. Не съхранявайте във влажни помещения.

Полезни препоръки

1. При продължителна употреба, уредът може да загрее. Спрете и го оставете да се охлади.
2. Редовно смазвайте шпиндела.
3. Не упражнявайте радиален натиск към работния инструмент при полиране или шлайфане. Това ще наруши прецизността.
4. Работете леко и без натиск.
5. При пробиване в метал, направете вдлъбнатина в материала за да не се хлъзне свредлото.
6. Уверете се, че инструментът е добре захванат в цангата.
7. Подберете правилната скорост, в зависимост от естеството на работа.

Поставяне на работния инструмент

Изключете уреда. Натиснете и задръжте назад заключващия механизъм на патронника и завъртете обратно на час. стрелка. Поставете цанга със съответния размер. Поставете гайката на цангата върху нея и поставете в цангата опашката на инструмента. Затегнете гайката. (Не използвайте клещи).

Монтаж на гъвкав вал

Отстранете предния пръсте, като го развийте обратно на час. стрелка. Частично развийте блокиращата гайка на шпиндела. Вземете вала и пхнете задвижващия край в шпиндела до край.

Задържете блокиращия бутон натиснат и завийте пръстена в посока на часовниковата стрелка.

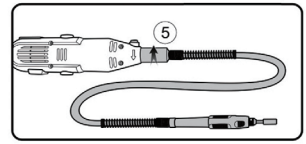
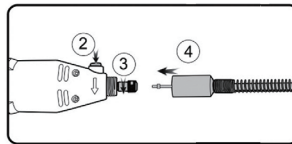
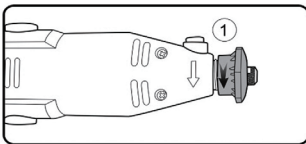
Затегнете с ключ. Завийте края на вала към уреда и затегнете.

Поставяне на работен инструмент на гъвкавия вал

За смяна и поставяне на работен инструмент на вала, следвайте горните инструкции.

За блокиране на шпиндела, докато отворът на опашката съвпадне с отвора на ръкохватката на вала.

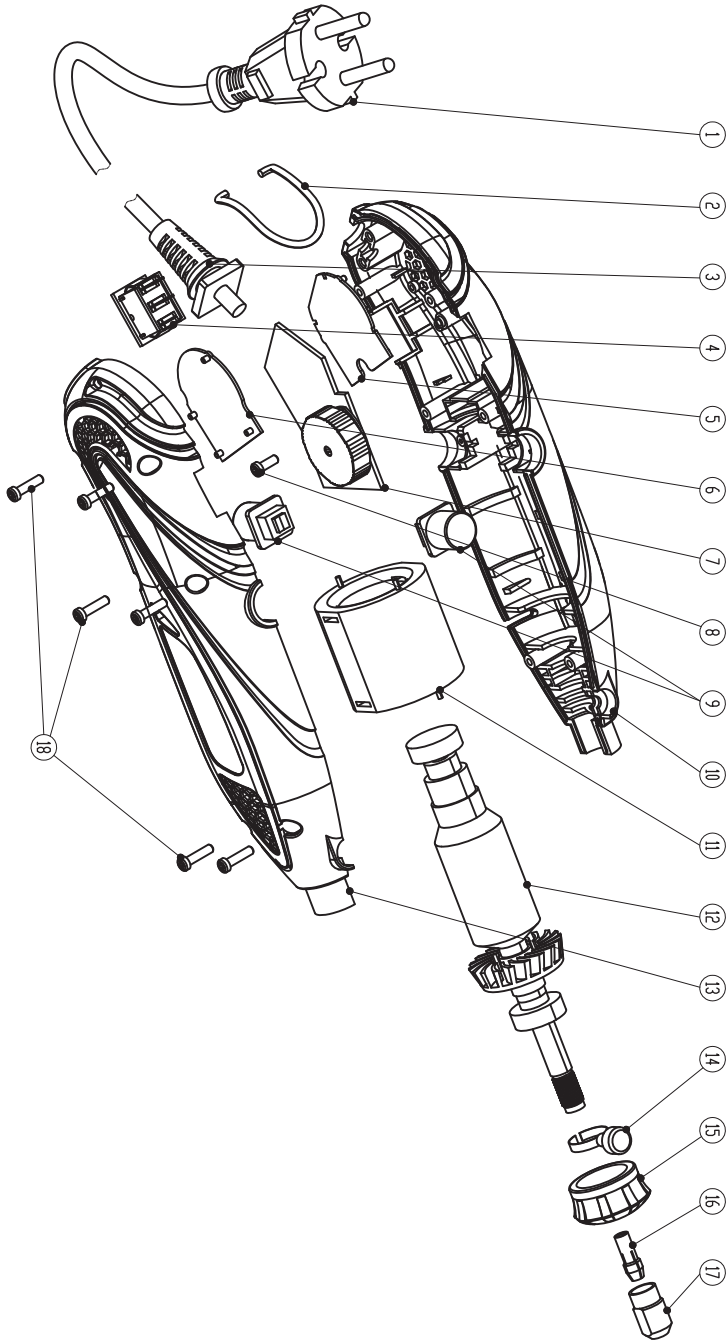
Поставете свредло 1/8" в отвора за блокиране на вала.



СПЕЦИФИКАЦИИ

Напрежение	230V, 50Hz
Мощност	135W
Обороти в мин.	10,000 - 32,000
Цанга	max 3.2 mm





РЕЗЕРВНИ ЧАСТИ

Part	Description	Qty
1	Plug	1
2	Hanger	1
3	Cord sleeve	1
4	Switch	1
5	Vent bezel	1
6	Vent bezel	1
7	Circuit board	1
8	Switch	1
9	Carbon brush	2
10	Left body	1
11	Stator	1
12	Rotor	1
13	Right body	1
14	Spindle lock button	1
15	Cap body	1
16	Collet	1
17	Collet nut	1
18	Screw	6

DECLARATION OF CONFIRMITY

Standards:

EN60745-1/ A11:2010

EN60745-2-1:2010

EN60745-2-2:2010

ZEK01.4-08



Test report no.:

704031423321-00

Date, 2015-01-12

(Long Chen)



ДЕКЛАРАЦИЯ ЗА СЪОТВЕТВИЕ

Стандарти:

EN60745-1/ A11:2010

EN60745-2-1:2010

EN60745-2-2:2010

ZEK01.4-08



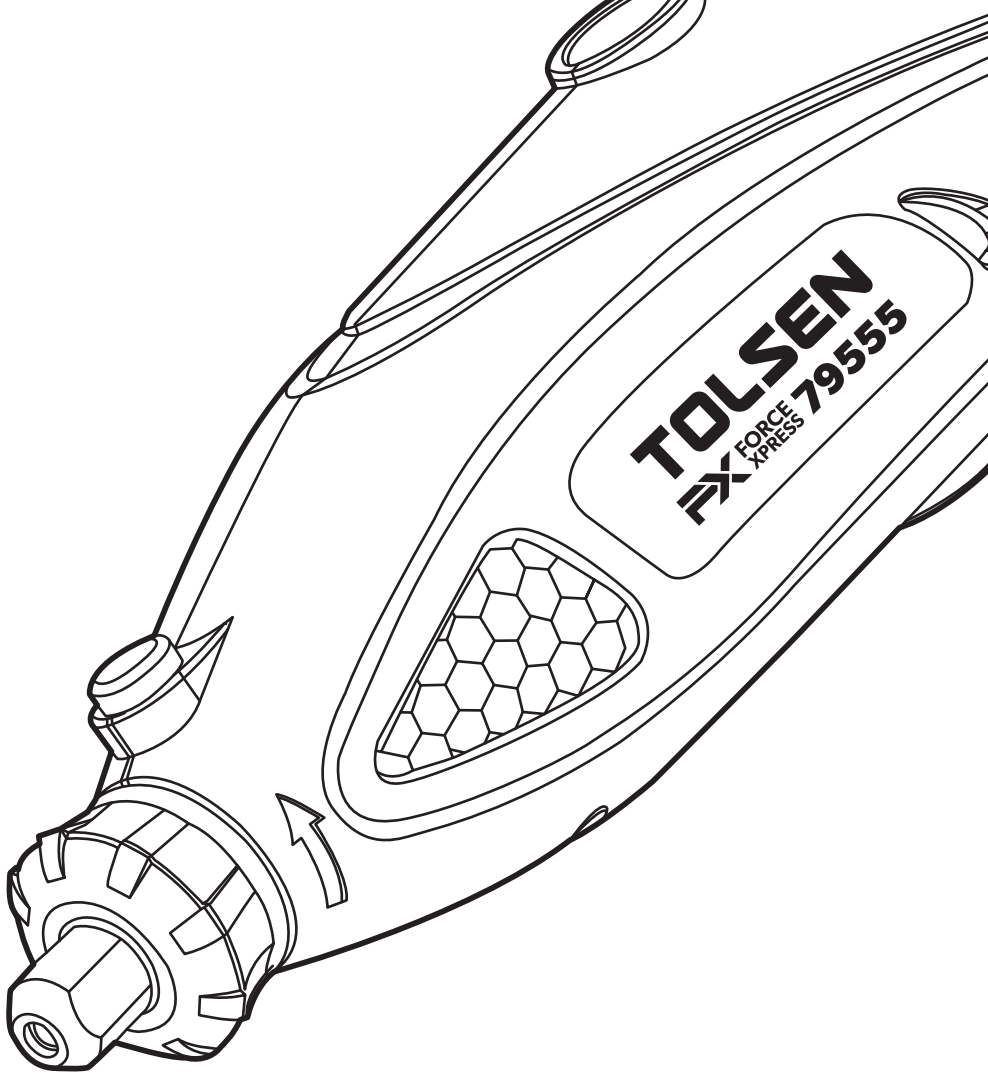
Test report no.:

704031423321-00

Date, 2015-01-12

(Long Chen)





**TOLSEN TOOLS
CO.,LIMITED**

www.tolsentools.com

TOLSEN is a trademark or
registered trademark of TOLSEN
TOOLS. All rights reserved.
MADE IN CHINA

